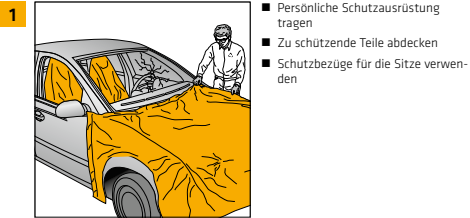
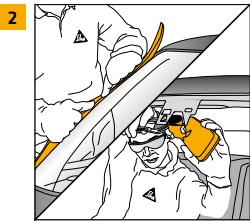


CLEAR-AKTIVATOR-PROZESS

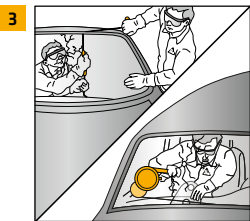
Installationsanleitung für die PKW-Ersatzverglasung mit SikaTack® ELITE Purform®, SikaTack® PRO Purform® und SikaTack® Drive Purform®



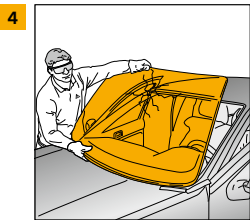
- 1 Persönliche Schutzausrüstung tragen
- 2 Zu schützende Teile abdecken
- 3 Schutzbezüge für die Sitze verwenden



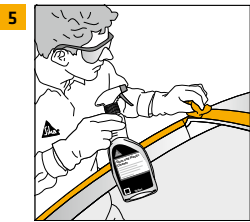
- 4 Zierleisten und Zubehörteile vorsichtig entfernen
- 5 Falls vorhanden, ADAS-Sensoren und Kameras vorsichtig entfernen



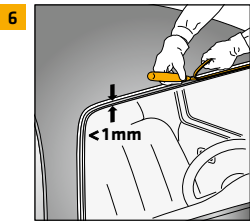
- 6 Die beschädigte Glasscheibe mit dem Sika® SmartCut herauserschneiden. Alternativ eignen sich auch Vibrationsmesser, Trenndrähte, Kaltmesser oder andere vergleichbare Werkzeuge
- 7 Verschmutzungen mit einem Staubsauger oder einer Bürste entfernen



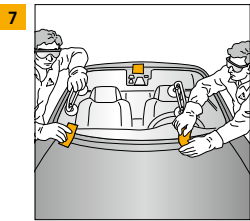
- 8 Beschädigte Frontscheibe entfernen



- 9 Verschmutzungen mit einem Staubsauger oder Bürste entfernen
- 10 Den Karosseriefansch mit Sika® Cleaner G+P reinigen und vollständig trocknen lassen



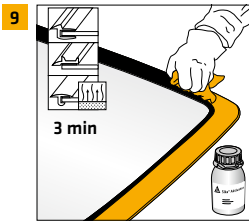
- 11 Restkleberaue am Karosseriefansch auf 1 mm zurückschneiden. Beschädigungen vermeiden



- 12 Neue Scheibe ohne Klebstoff probeweise einpassen
- 13 Um eine schnelle und exakte Montage der Scheibe nach dem Klebstoffauftrag sicherzustellen, Montagemarkierungen anbringen



- 14 Die Frontscheibe auf Verunreinigungen prüfen
- 15 Bei Verunreinigungen die Klebefläche mit Sika® Cleaner PCA reinigen
- 16 Die neue Frontscheibe mit Sika® Cleaner G+P reinigen und vollständig trocknen lassen
- 17 Scheibe mit einem fusselfreiem Papiertuch trocken wischen



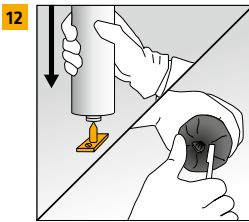
- 18 Ein fusselfreies Papiervlies mit Sika® Aktivator-307 benetzen
- 19 Klebefläche der Scheibe aktivieren. Nur in eine Richtung wischen.
- 20 Gebinde nach Gebrauch direkt wieder verschließen
- 21 Mindestens 3 Minuten abblühen lassen



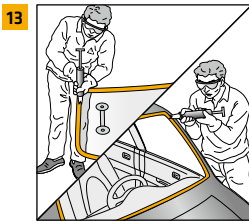
- 22 Ein fusselfreies Papiervlies mit Sika® Aktivator-307 benetzen
- 23 Frisch zurückgeschnittene PU-Restkleberaue aktivieren. Nur in eine Richtung wischen.
- 24 Gebinde nach Gebrauch direkt wieder verschließen
- 25 Mindestens 3 Minuten abblühen lassen



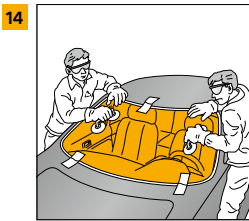
- 26 Kleinere Lackschäden mit Sika® Primer-507 ausbessern
- 27 Gebinde nach Gebrauch direkt wieder verschließen
- 28 Mindestens 3 Minuten abblühen lassen
- 29 Bei größeren Lackschäden muss der betroffene Bereich in einer Karosseriewerkstatt instandgesetzt werden



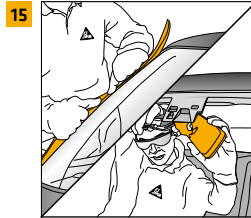
- 30 Kartusche oder Schlauchbeutel manuell öffnen
- 31 PowerCure Schlauchbeutel in den PowerCure Dispenser einlegen. Der Beutel wird beim Einsetzen des Mischers automatisch geöffnet



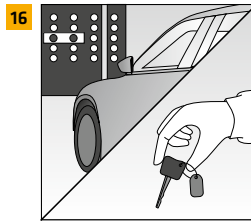
- 32 Düse mit V-Kerbe nutzen. Abstand zwischen Karosseriefansch und Dachkante beachten
- 33 Dreiecks-Kleberaue auf Karosseriefansch oder neuer Scheibe auftragen
- 34 Unabhängig davon, wo der Klebstoff aufgetragen wird, muss die Position der Klebstoffraupe mit den vorherbehandelten Untergründen übereinstimmend zusammengefügt werden



- 35 Die neue Frontscheibe innerhalb der Hautbild- bzw. Offenzeit des verwendeten Klebstoffs einsetzen und positionieren
- 36 Hinweis: Bei hohen Temperaturen kann sich die Hautbild- bzw. Offenzeit deutlich verkürzen



- 37 Zierleisten, Scheibenwischer und Ablaufriemen wieder anbringen und ordnungsgemäß einpassen
- 38 Rückspiegel wieder einbauen und prüfen, ob alle ADAS-Sensoren und Kameras richtig funktionieren



- 39 Durchführen und Aufzeichnen der ADAS-Kalibrierung gemäß OEM-Spezifikation
- 40 Aufzeichnung aller Chargenummern auf der Auftragskarte, um eine vollständige Rückverfolgbarkeit zu gewährleisten
- 41 Rückgabe der Schlüssel an den Kunden nachdem die sichere Wegfahrzeit erreicht ist



UNTERGRÜNDE

Frontscheibe mit Keramikrand ^a	●
Frisch zurückgeschnittene Restkleberaue	- / ● Optional
PU-vorbeschichtete und PVC- bzw. PU-RIM umspritzte Scheibe ^b	●
Vorapplizierte OEM-Grundierung	●
Intakte OEM-Lackierung	●
Beschädigungen am Flansch < 5 cm ²	●
Beschädigungen am Flansch < 150 cm ²	●●
Frisch lackierter Flansch (vollständig getrocknet) ^c	●
PC / PMMA Scheibe ^d	●

- = Sika® Aktivator-307
- = Sika® Primer-507

- ^a Klebefläche der Frontscheibe muss frei von Schmutz und Staub sein. Auf mögliche Kontaminationen überprüfen und entfernen, z. B. durch die Verwendung von Sika® Cleaner PCA.
- ^b Verkratzte Oberfläche
- ^c Anti-Kratz-Beschichtung muss vor der Verwendung durch Schleifen entfernt werden (nur für temporäre Verglasungen, UV-Schutz erforderlich)

Es gelten unsere jeweils aktuellen Geschäftsbedingungen. Vor Verwendung und Verarbeitung ist stets das relevante aktuelle lokale Produktdatenblatt zu konsultieren.